

Llandecwyn i Borthmadog

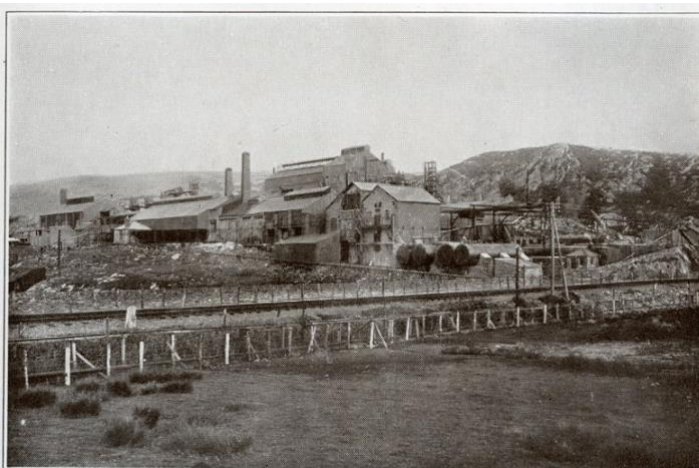
■ Yn wreiddiol, roedd gan safle eglwys Sant Tecwyn eglwys y credir iddi ddyddio'n ôl i'r 11eg ganrif arno, gyda cherrig ag arysgrifau yn dyddio'n ôl i'r cyfnod hwn yn dal yn yr eglwys heddiw. Adeiladwyd yr eglwys bresennol ar ddiwedd y 19eg ganrif. [Rhagor o wybodaeth.](#)



■ **Lleoliadau Stampiau:** Y Drindod Sanctaidd. Caffi'r Graig Fawr, Borthmadog

Cyfarwyddiadau:

1. Gan adael eglwys Sant Tecwyn, trowch i'r chwith a dilynwch lôn fferm gan fynd trwy giatau'r fferm i aros ar y lôn i gyrraedd Llyn Tecwyn Uchaf. Yn Llyn Tecwyn, cadwch i'r chwith a mynd trwy giât ac yna ewch ychydig i fyny'r bryn cyn troi i lawr i'r chwith a thrwy'r giât sy'n arwain at lwybr glaswellt llydan sy'n mynd i lawr drwy'r dyffryn.
2. Ewch ymlaen ar y llwybr da hwn, trwy giatau fferm nes byddwch bron ar waelod y dyffryn lle mae'r llwybr yn troi i'r chwith - cadwch y wal ar y dde gan gyrraedd tŷ a giât. Ewch trwy'r giât a rhwng y tŷ a'r cwt fferm i gyrraedd ffordd.
3. Trowch i'r dde i fynd ar y ffordd darmac a'i dilyn i lawr heibio'r stad o dai i gyrraedd y briffordd. Croeswch y briffordd brysur yn ofalus ac ewch ymlaen ar y ffordd gyferbyn (gan ddilyn arwyddion Llwybr yr Arfordir), sy'n arwain tuag at yr aber ac o amgylch pentir mawr, wrth ymyl y rheilffordd. Ewch dros Bont Briwet (a oedd unwaith yn dollbont fechan â gofalwr). Trowch i'r dde trwy giât fetel (ychydig ar ôl y bont) i fyny llwybr tarmac a thrwy 'Cooke', Gwarchodfa Natur Gwaith Powdwr sy'n cael ei rhedeg gan Ymddiriedolaeth Natur Gogledd Cymru.



Roedd y Gwaith Powdwr yn ffatri ffrwydron rhwng 1865 a 1995 ac roedd yn cyflogi dros 500 o bobl. Roedd yn cyflenwi ffrwydron i'r diwydiant mwyngloddio yn bennaf, er yn yr Ail Ryfel Byd manteisiwyd ar eu harbenigedd ac fe wnaethant gynhyrchu dros 17 miliwn o grenadau. Roedd y lleoliad anghysbell a'r dyffrynnoedd serth yn berffaith ar gyfer diben y gwaith. Ym 1995 cafodd

ei ddatgomisiynu ac fe ddaeth yr Ymddiriedolaeth Natur yn berchen ar y safle. [Rhagor o wybodaeth.](#)

4. Cerddwch i fyny'r llwybr tarmac serth gyda golygfeydd dros yr aber. Ewch heibio'r pwll hardd ar y chwith sydd â llawer o greaduriaid y pyllau, gan barhau i ddringo ar y llwybr tarmac. Ar ôl cyrraedd y fainc, ewch heibio i'r dde ac ewch i'r adeiledd pren yn y pendraw, cartref y gwn mawr a ddefnyddiwyd i brofi'r powdr gwn.


5. Dychwelwch at y fainc a throi i'r dde, gan fwynhau golygfeydd panoramig godidog. Ewch i lawr y grisiau concrit ac i'r chwith i lawr y llwybr i ffwrdd o'r adeilad. (Mae llawer o'r adeiladau hyn yn gartrefi i ystumod ac adar gan gynnwys rhywogaethau prin fel yr Ystum Pedol Lleiaf). Ewch ymlaen i lawr y llwybr tuag at adeilad ar y gwaelod a dilynwch y llwybr tuag at agoriad mawr gydag adeilad mawr yng nghefn hwn.

6. Mae llwybr anwastad yn mynd i'r chwith o'r adeilad hwn, heibio sied ac at adeilad arall. Ewch oddi yma i lawr ar y llwybr tarmac a'i ddilyn wrth iddo fynd i lawr ac i'r chwith. Yn is i lawr rydych chi'n mynd heibio meinciau a chofeb i weithwyr gwaith 'Cooke' ar yr ochr dde i ffwrdd o'r llwybr. Cadwch yn syth wrth fynd heibio cwt bach i gyrraedd yr allanfa (giatiau gwyn) a giât mochyn sy'n arwain at ystad ddiwydiannol fechan a'r briffordd.

7. Wrth y briffordd trowch i'r dde a chroesi lôn fechan i ddilyn y briffordd am 250 metr. Dewiswch y troad mawr cyntaf i'r dde, gyferbyn â'r orsaf gan ddringo'n serth i Benrhyndeudraeth.

Mae Penrhyndeudraeth - sy'n golygu penrhyn â dau draeth yn dref gymharol newydd. Roedd y tir yn wreiddiol yn gors malaria yn amgylchynu pwll llonydd enfawr ond yn y 1900au cafodd y pwll ei ddraenio ac adeiladwyd y dref. Mae'r Penrhyn hefyd yn cael ei adnabod gan bobl leol fel 'Penrhyn Cocos' gan y byddai'r merched yn casglu cocos o'r aber lleol i'w gwerthu yn y marchnadoedd. Y diwydiant mwyngloddio a gwaith Powdwr Cooke oedd y prif ffynonellau gwaith i'r rhai a oedd yn byw ym Mhenrhyndeudraeth.

8. Pan gyrhaeddwch y gyffordd ar brif ffordd yr A487, trowch i'r chwith i ymweld ag eglwys y Drindod Sanctaidd nid nepell ar y chwith.

 Mae eglwys y Drindod Sanctaidd yn adeilad rhestredig Gradd II fel eglwys blwyf o ganol oes Victoria mewn cyflwr sydd heb newid i raddau helaeth. Edrychwch y tu mewn, ac yna cerddwch o amgylch y fynwent y tu ôl i'r eglwys i gael cyfle i eistedd a mwynhau mwy o olygfeydd dros yr aber, seibiant i'w groesawu.

9. Dychwelwch at y briffordd, trowch i'r dde a cherddwch nes i chi gyrraedd y groesfan i gerddwyr gyferbyn â siop SPAR. Croeswch y ffordd, cerddwch rownd cornel SPAR a dilynwch y Stryd Fawr nes i chi ddod at ddau faes parcio (170m). Trowch drwy'r maes parcio llai ar y chwith ac i mewn i ardal parc agored, Parc y Mileniwm.9. Cerddwch yn syth drwy'r parc gan gadw'r cyrtiau ar y chwith nes i chi gyrraedd y goedwig a'r llwybr pren. Cerddwch ar hyd y llwybr pren a throi i'r dde lle daw i ben i fynd trwy'r goedwig. Cadwch i'r chwith ar bob rhaniad llwybr, nes bod y llwybr yn dod allan ar ffordd.

10. Trowch i'r dde ar y ffordd hon ac yna i'r chwith i fyny lôn tua 100m o'r llwybr troed. Cadwch i'r chwith a dilynwch y lôn wrth iddi fynd o dan bont y rheilffordd stêm. Ar ôl y bont trowch i'r chwith ac ewch yn syth am 50m, gan ddilyn y llwybr troed bach i'r chwith oddi ar y lôn. Ewch trwy'r giât droed, dros y grisiau a chroesi'r cae mawr sy'n rhedeg yn gyfochrog â Rheilffordd yr Ucheldir. Ar ochr arall y cae hwn (sy'n dal i fod yn gyfochrog â'r rheilffordd) ewch trwy giât y llwybr troed a dilynwch y ffordd i'r gyffordd T.

11. Wrth y gyffordd T, trowch i'r dde ac i ffwrdd o'r rheilffordd (a'r bont). Dilynwch y ffordd hon (1km), gan gadw i'r chwith ar unrhyw gyffordd, i lawr o dan y bont sy'n cynnal y ffordd osgoi a thros y rheilffordd. Ar ôl cyfres o dai yn agos ar hyd ochr y ffordd, trowch i'r chwith a dringo'r ffordd i'w phen lle mae'n cwrdd â'r briffordd trwy ganol Minffordd.

12. Croeswch y briffordd (gan ddefnyddio'r groesfan ar y chwith) a cherdded tuag at yr arwyddion a'r lôn i Bortmeirion. Pasiwch fynedfa'r ffordd a'r arwyddion am Bortmeirion (50m) a throi i'r dde i lwybr ceffylau Cae Eithin a'i ddilyn am 450m. Mae golygfeydd gwych i'w gweld ar ran olaf y llwybr ceffylau.



Dyluniwyd ac adeiladwyd Portmeirion gan Syr Clough Williams-Ellis rhwng 1925 a 1975. Ar ôl cael ei ysbrydoli gan bentref Eidalaid, dyluniodd ef i dalu teyrnged i naws Môr y Canoldir. Bu'n lleoliad ar gyfer llawer o ffilmiau, ac ar hyn o bryd mae'n cael ei redeg gan ymddiriedolaeth elusennol. Ffowndri ac iard gychod o ddiwedd y 18fed ganrif oedd y safle yn wreiddiol o'r

enw Aber lân a oedd yn rhedeg gwasanaeth fferi i Ynys.

13. Trowch i'r dde ar y ffordd darmac gyntaf (wrth ymyl tŷ) sy'n eich arwain oddi ar y llwybr ceffylau. Dilynwch hon i'w phen (50m) a chroesi'r ffordd tuag at Bortmeirion gan ddilyn y llwybr ceffylau ar ochr arall y ffordd. Dilynwch y llwybr coediog hwn a mynd trwy'r giât i'r cae lle mae'r llwybr yn ymrannu.

14. Cadwch y ffens ar yr ochr dde, ewch trwy'r cae i'r agoriad llydan ar yr ochr arall ger yr adfeilion. Gyda'r adfeilion ar y dde, trowch i'r chwith ac yna ychydig i'r dde ac i fyny i ddilyn y llwybr trwy'r cae, gan fynd trwy wal. Arhoswch ar y llwybr hwn er mwyn cyrraedd grid gwartheg ac arwyddion llwybr troed. Ewch dros y grid gwartheg a cherddwch yn syth ymlaen at adfeilion fferm (gan ddilyn arwyddion Llwybr yr Arfordir i Borthmadog).

15. Cadwch yr adeiladau ar y chwith a mynd heibio nhw i gyrraedd pen y llwybr hwn lle ceir golygfeydd hardd. Trowch i'r dde drwy'r giât. Croeswch y cae hwn a thrwy'r giât i'r coed. Dilynwch y prif lwybr mawr wrth iddo fynd drwy'r goedwig (a giât) ac i orsaf drenau. Pan fo'n ddiogel, ewch trwy'r giât a thros y rheilffordd, gan gerdded nawr tuag at yr orsaf fechan. Pasiwch fynedfa'r ffordd ar y dde a dilynwch y llwybr ychydig ymhellach i lawr i'r ffordd.

Ym 1832 James Spooner oedd yn gyfrifol am arolygu ac adeiladu Rheilffordd Ffestiniog, a adeiladwyd i gynorthwyo gyda'r gwaith o gludo sylweddau a gloddiwyd i'r arfordir i'w hallforio ar longau. Roedd y llwybr yn galluogi trenau llawn llechi i redeg i lawr drwy ddefnyddio disgyrchiant ac yna defnyddid ceffylau i dynnu'r wagenni gwag yn ôl i fyny'r rheilffordd. Ym 1863 dyfeisiwyd locomotifau stêm arbenigol ar gyfer eu defnyddio ar y rheilffordd gul a oedd yn golygu y gellid cludo mwy o lechi yn gynt. Mae Gweithdy Rheilffordd Boston Lodge yn weithdy atgyweirio a chynnal a chadw, ac mae'n dal i gael ei ddefnyddio.



16. Croeswch y ffordd brysur yn ddiogel a throi i'r chwith, gan gerdded o dan fwa cerfluniol pren ac ymlaen i'r Cob. Gyda golygfeydd o'r mynyddoedd gan gynnwys yr Wyddfa, Cnicht ac eraill yn y cefndir, cerddwch ar hyd y Cob (1450m), neu i'r rhai sydd â diddordeb mawr mewn trenau, gellir cerdded wrth ochr y rheilffordd (defnyddiwch y grisiau ar y gornel sy'n arwain at ran syth o'r Cob a chroesi'r ffordd, gan fynd i fyny'r grisiau ar yr ochr arall).



Adeiladwyd y Cob ym 1811 gan William Maddocks i adennill tir o'r môr. Cymerodd 4 blynedd i'w gwblhau ond y flwyddyn ganlynol roedd angen ei ailadeiladu'n rhannol eto ar ôl iddo gael ei dorri gan lanw uchel a storm. Yn sgil adeiladu'r Cob newidiodd yr aber gan greu harbwr naturiol dwfn (Porthmadog). Ym 1825 adeiladwyd glanfeydd ac erbyn 1873 roedd dros 116,000 o dunelli o lechi yn cael eu hallforio trwy Borthmadog ar dros fil o longau.

17. Ar ben pellaf y Cob rydych chi'n cyrraedd adeilad Premier Inn, trowch i'r dde cyn hwn a chadw i'r dde i fynd trwy lôn â rheiliau metel. Cerddwch ar hyd Cob Crwn, sef ymyl y ddyfrffordd am 700m nes i chi ymuno â lôn, trowch i'r chwith a dilynwch y lôn yn syth i gyrraedd y stryd fawr, neu trowch i'r chwith ychydig ar ôl y rheilffordd i fynd i le agored sydd â meinciau picnic. Crwydrwch o amgylch y siopau ac archwilio Porthmadog (amgueddfeydd ac ati).

Dewisol: ADRAN DAU – Moel y Gest (tirwedd sleiog)

1. Cerddwch i ffwrdd o'r estuary, drwy'r stryd fawr i'r cylchfan. Cymerwch y allanfa gyntaf ar y chwith a dilynwch y ffordd (gan basio Aldi a Lidl ar ochr groes y ffordd). Wrth i chi agosáu at y gorsaf tanwydd ar yr ochr arall, dim ond cyn i chi fod yn unol â hi, mae trac ar y chwith yn arwain i ffwrdd o'r ffordd (600 metr o'r cylchfan).
2. Cymerwch y llwybr hwn a chadwch i'r dde gan fynd ar hyd llwybr bach. Mae'r llwybr yn cyrraedd bylch yn y wal; cerddwch drwyddo gan gadw i'r dde ar y llwybr am 150 metr. Mae'r llwybr yn rhannu eto ger coed, trosoch i'r chwith y tro hwn a dilynwch y llwybr nes iddo rannu eto (ger wal, 100 metr). Yma trosoch i'r dde cyn y wal.
3. Argymhellir bod yn ofalus yn y rhannau canlynol oherwydd y tir garw a ansefydlog. Dilynwch y llwybr i fyny allan o'r coedwig ac drwy bylch yn y wal, cadwch i'r chwith a pharhewch ar hyd y llwybr sy'n dod yn fwy sleiog nes i chi gyrraedd pwynt uchel gyda golygfeydd gwych.
4. Mae copa Moel y Gest a'r pwynt trig ar y copa pellaf (700 metr o'r pwynt hwn). I gyrraedd yno, cadwch yng nghanol y creigiau, disgynwch i'r saddl, ac yna cadwch yng nghanol y creigiau wrth i chi godi ar y bryn nesaf. Mae rhai sleidiau bach yn y rhan hon. Parhewch ar hyd y creigiau i gyrraedd y pwynt trig a mwynhau golygfeydd panoramig o'r mynyddoedd a'r môr.

5. I ddychwelyd, dilynwch yr un llwybr yn ôl. Cadwch ar y creigiau nôl i'r saddl — byddwch yn ofalus gan fod rhai llwybrau yn arwain i'r ochr anghywir o'r bryn. Parhewch dros y copa nesaf a darganfyddwch y llwybr da sy'n edrych dros dref Porthmadog a'r estuary. Dilynwch hwn i lawr i'r bylch yn y wal, cerddwch drwyddo a dilynwch y llwybr i lawr i'r chwith. Yna trosoch i'r dde wrth y coed bach, ac yna drwchwch drwy'r bylch yn y wal a disgynwch i'r chwith hyd y byddwch yn cyrraedd y ffordd eto. Trosoch i'r dde i ddychwelyd i Borthmadog.

